



SCIEX OS 1.5

Guida all'installazione del Software



Questo documento viene fornito ai clienti che hanno acquistato apparecchiature SCIEX come guida all'utilizzo e al funzionamento delle stesse. Questo documento è protetto da copyright e qualsiasi riproduzione, parziale o totale, dei suoi contenuti è severamente vietata, a meno che SCIEX non abbia autorizzato per iscritto diversamente.

Il software menzionato in questo documento viene fornito con un contratto di licenza. La copia, le modifiche e la distribuzione del software con qualsiasi mezzo sono vietate dalla legge, salvo diversa indicazione contenuta nel contratto di licenza. Inoltre, il contratto di licenza può vietare che il software venga disassemblato, sottoposto a reverse engineering o decompilato per qualsiasi scopo. Le garanzie sono indicate in questo documento.

Alcune parti di questo documento possono far riferimento a produttori terzi e/o a loro prodotti, che possono contenere parti i cui nomi siano registrati come marchi e/o utilizzati come marchi dei rispettivi proprietari. Tali riferimenti mirano unicamente a designare i prodotti di terzi forniti da SCIEX e incorporati nelle sue apparecchiature e non implicano alcun diritto e/o licenza circa l'utilizzo o il permesso concesso a terzi di utilizzare i nomi di tali produttori e/o dei loro prodotti come marchi.

Le garanzie di SCIEX sono limitate alle garanzie esplicite fornite al momento della vendita o della licenza dei propri prodotti e costituiscono le uniche ed esclusive dichiarazioni, garanzie e obbligazioni di SCIEX. SCIEX non rilascia altre garanzie di nessun tipo, né espresse né implicite, comprese, a titolo di esempio, garanzie di commerciabilità o di idoneità per un particolare scopo, derivanti da leggi o altri atti normativi o dovute a pratiche e usi commerciali, tutte espressamente escluse, né si assume alcuna responsabilità o passività potenziale, compresi danni indiretti o conseguenti, per qualsiasi utilizzo da parte dell'acquirente o per eventuali circostanze avverse conseguenti.

Solo per scopi di ricerca. Non usare in procedure diagnostiche.

AB Sciex opera nel mercato come SCIEX.

I marchi qui menzionati sono di proprietà di AB Sciex Pte. Ltd. o dei rispettivi titolari.

AB SCIEX™ è utilizzato su licenza.

© 2018 AB Sciex



AB Sciex Pte. Ltd.
Blk33, #04-06 Marsiling Industrial Estate Road 3
Woodlands Central Industrial Estate, Singapore 739256

Contenuto

1 Introduzione	4
Informazioni importanti da conoscere prima dell'installazione.....	5
2 Requisiti	6
Software richiesto.....	6
Requisiti del sistema operativo.....	6
Requisiti del computer.....	6
Software compatibile.....	6
3 Istruzioni di installazione	8
Backup delle cartelle del software SCIEX OS in una posizione sicura.....	8
Installazione del software.....	8
Aggiornamento da SCIEX OS 1.2 o versioni successive	10
Installazione delle applicazioni verticali opzionali.....	11
Downgrade alle versioni precedenti del software.....	12
4 Eseguire l'utilità di aggiornamento del firmware Microsoft	13
5 Licenze elettroniche	15
Attivare una licenza vincolata al nodo per il software SCIEX OS.....	15
Attivazione della licenza basata sul server.....	17
A Versioni del firmware dello spettrometro di massa	18
B Tabella di configurazione dello strumento	19
C Periferiche e firmware	20
D Configurazione di Windows (Windows 7 e Windows 10)	23
Impostazioni di controllo dell'account utente.....	23
Impostazioni della finestra di dialogo Region and Language	24
Windows 7.....	24
Windows 10.....	25
Impostazioni locali.....	26
E Documentazione del software SCIEX OS	28
Per contattarci	30
Formazione dei clienti.....	30
Centro di istruzione online.....	30
Assistenza SCIEX.....	30
Sicurezza informatica.....	30
Documentazione.....	30

Questa guida fornisce le informazioni e le procedure per l'installazione del software SCIEX OS 1.5. La guida include anche le informazioni sui dispositivi supportati e sul firmware, nonché sulla risoluzione dei problemi di installazione.

Per ulteriori informazioni sulle nuove funzioni software, miglioramenti e problemi noti, fare riferimento alle *Note di rilascio* per il software incluse nel pacchetto software.

Informazioni importanti da conoscere prima dell'installazione

Leggere questa guida prima di installare o effettuare l'aggiornamento del software SCIEX OS.

Nota: prima di eseguire l'upgrade, effettuare il backup delle cartelle di dati del software SCIEX OS in una posizione sicura. Per maggiori informazioni, fare riferimento a [Backup delle cartelle del software SCIEX OS in una posizione sicura](#). Questa cartella contiene le configurazioni del dispositivo, i dati di sicurezza, i metodi, i lotti e così via.

Per garantire un'installazione corretta del software, leggere attentamente i seguenti punti prima di avviare le procedure contenute nella presente guida:

- Il software SCIEX OS utilizza le licenze elettroniche. Per l'attivazione della licenza, fare riferimento alla sezione [Licenze elettroniche](#).
- Tutte le versioni del software SCIEX OS richiedono una licenza software valida. Queste licenze vengono fornite con l'acquisto di strumenti nuovi e possono essere acquistate separatamente da SCIEX. Per informazioni sulla validità della licenza attuale o per richiedere informazioni sull'acquisto di altre licenze, contattare il rappresentante di vendita SCIEX o l'assistenza tecnica tramite l'indirizzo sciex.com/request-support.
- Non è possibile aprire i file di dati del software SCIEX OS 1.5 nelle versioni precedenti del software SCIEX OS. Tuttavia, i dati acquisiti nelle precedenti versioni del software SCIEX OS possono essere aperti nel software SCIEX OS 1.5
- Le Results Table create nel software SCIEX OS 1.5 non possono essere aperte nelle versioni precedenti del software SCIEX OS. Tuttavia, le Results Tables create nelle versioni precedenti del software SCIEX OS possono essere aperte nel software SCIEX OS 1.5
- Tutti i dispositivi supportati nelle versioni precedenti del software SCIEX OS continuano a essere supportati nel software SCIEX OS 1.5. Fare riferimento a [Periferiche e firmware](#).
- Il software SCIEX OS 1.5 è disponibile come DVD del software o pacchetto di download web. Fare riferimento a [Istruzioni di installazione](#).
- Se il software SCIEX OS viene installato su un computer su cui è in esecuzione il software Analyst[®] o Analyst[®] TF, disattivare il profilo hardware e chiudere il software Analyst[®] o Analyst[®] TF prima di iniziare l'installazione.
- Per ulteriori informazioni sulla compatibilità del software SCIEX OS con altre applicazioni software, consultare [Software compatibile](#).

Software richiesto

Per la funzionalità di report nell'area di lavoro Analytics, è necessario Microsoft Word 2013 o 2016, a 32 oppure a 64 bit.

Requisiti del sistema operativo

- Windows 7, 64 bit, SP1 o Windows 10, 64 bit
- Inglese (Impostazioni lingua e tastiera)

Requisiti del computer

Computer Dell OptiPlex XE2 con:

- Processore Intel Core I5-4570S (Quad core, 2,90 GHz, 6 MB con HD Graphics 4600)
- 32 GB di SDRAM DDR3 a 1600 Mhz
- 2 dischi rigidi da 2 TB (RAID1)
- DVD+-RW
- Specifiche richieste per il computer di acquisizione: due schede Ethernet Broadcom a porta singola

Nota: potrebbero essere disponibili modelli di computer più recenti. Consultare il rappresentante di vendita locale per ricevere le ultime informazioni.

È possibile utilizzare computer con specifiche inferiori per l'elaborazione dei dati del software SCIEX OS 1.5, ma tali computer non possono essere utilizzati per l'acquisizione dei dati.

Software compatibile

Le seguenti applicazioni sono compatibili con il software SCIEX OS 1.5 sui sistemi operativi Windows 7 e Windows 10.

Tabella 2-1 Software compatibile

Nome software	Informazioni supplementari
Versione 2.1 o 3.0 del software BioPharmaView™	Nota: la versione 2.1 di BioPharmaView™ è compatibile solo con il sistema operativo Microsoft Windows 7. La versione 3.0 del software BioPharmaView™ è compatibile sia con Microsoft Windows 7 che con Microsoft Windows 10.
Versione 1.3 del software LibraryView™	—
Versione 1.3.1 del software MarkerView™	—
Versione 2.0.4 del software MetabolitePilot™	—
StatusScope® Remote Monitoring Service 1.5 HotFix 1	—

Nota: il software SCIEX OS può coesistere con la versione 1.6.2 o successiva del software Analyst® e con la versione 1.7.1 o successiva del software Analyst® TF.

Nota: non tentare di installare o aggiornare il software senza seguire le istruzioni di installazione fornite in questa guida.

Backup delle cartelle del software SCIEX OS in una posizione sicura

Prima di eseguire l'aggiornamento del software SCIEX OS eseguire il backup di queste cartelle in un luogo sicuro, ad esempio un'unità di rete o un DVD:

- **SCIEX OS Data:** questa cartella contiene tutti i metodi, i lotti e i dati. Per impostazione predefinita, questa cartella è installata in D:\SCIEX OS Data.
- **C:\ProgramData\SCIEX:** questa cartella contiene tutti i dati sulla sicurezza e la configurazione del dispositivo.

Nota: si tratta di una cartella nascosta. Se non è visibile, quindi configurare Windows Explorer per visualizzare gli oggetti nascosti.

Se il software di backup incontra dei file bloccati, ignorarli.

Nota: i backup devono tornare alla versione precedente del software SCIEX OS. Se i backup non sono disponibili e viene reinstallata la versione precedente del software SCIEX OS, sarà necessario ricreare tutti i metodi e riconfigurare la sicurezza.

Non rinominare la cartella SCIEX OS Data esistente. È consigliabile che venga utilizzata la stessa cartella SCIEX OS Data utilizzata per la nuova versione del software SCIEX OS per consentire l'accesso ai dati esistenti, quali i metodi, lotti, dati e Results Table.

Installazione del software

Quando si installa il software da un DVD, installarlo sempre utilizzando il DVD ufficiale SCIEX e, dopo l'installazione, verificare che sia stata installata la versione corretta.

1. Accedere al computer come utente Windows con privilegi di amministratore.
2. Compiere una delle seguenti operazioni:
 - Se il software viene installato da un DVD, caricare il DVD nell'unità DVD e continuare con il passaggio 6.

- Se il software viene installato da un file scaricato, continuare con il passaggio 3.
3. Scaricare il file .zip richiesto dal sito Web SCIEX.

Suggerimento! Per evitare probabili problemi di installazione, salvare il file su un'unità locale e scollegare qualsiasi dispositivi di archiviazione USB esterno.

4. Al termine del download, fare clic con il pulsante destro del mouse e scegliere **Extract All** per estrarre il pacchetto di installazione.
5. (Solo per Windows 7) Navigare fino alla cartella Drivers del DVD o del pacchetto di installazione, quindi fare doppio clic su **xTDC4_driver_v1.1.0.exe** per rimuovere la versione 1.0.3 del driver TDC4 e installare la versione 1.1.0.

Nota: la versione 1.1.0 del driver xTDC4 è già installata solo su un computer configurato con Windows 10.

6. Fare doppio clic su **Setup.exe** nel DVD o nel pacchetto di installazione.
7. Seguire le istruzioni visualizzate.

L'installazione iniziale può richiedere alcuni minuti, perché viene installato SQL Server.

Nota: al fine di evitare problemi di installazione, installare il software su un'unità locale. Non installare in una rete o su un'unità rimovibile.

Nota: per evitare problemi di installazione, assicurarsi che il percorso della cartella di installazione non sia troppo lungo. Se il percorso supera i 118 caratteri, non è possibile continuare l'installazione.

8. Terminata l'installazione del software, riavviare il computer.
9. Avviare il software.
10. Acquisire una licenza e attivare il software. Fare riferimento a [Licenze elettroniche](#).

Insieme al sistema X500 QTOF viene fornito un codice di licenza. Se il codice di licenza non è disponibile, contattare sciex.com/request-support.

Se la licenza del software SCIEX OS 1.5 include la licenza per il software LibraryView™, allora il software LibraryView™ deve essere installato separatamente.

Per le funzioni Bio Tool Kit e ChemSpider sono necessarie licenze separate. Accertarsi di ottenere le licenze prima di provare a utilizzare tali funzioni nell'area di lavoro Explorer o Analytics.

11. Per i computer di acquisizione X500, eseguire l'utilità di aggiornamento del firmware Microsoft per aggiornare il firmware MS e le tabelle di configurazione dello strumento. Fare riferimento a [Eseguire l'utilità di aggiornamento del firmware Microsoft](#).

Aggiornamento da SCIEX OS 1.2 o versioni successive

Per effettuare l'aggiornamento dalle versioni precedenti del software SCIEX OS, è necessaria una nuova licenza software.

Nota: per effettuare l'aggiornamento del software SCIEX OS dalle versioni precedenti alla 1.2, rimuovere il software SCIEX OS, quindi installare il software SCIEX OS 1.5. Aggiornare anche eventuali applicazioni verticali. Per maggiori informazioni sull'aggiornamento delle applicazioni verticali, consultare [Installazione delle applicazioni verticali opzionali](#).

Nota: alcuni passaggi possono richiedere molto tempo.

1. Disattivare i dispositivi, quindi chiudere il software SCIEX OS.
 2. Eseguire il backup della cartella C:\ProgramData\SCIEX. Fare riferimento a [Backup delle cartelle del software SCIEX OS in una posizione sicura](#).
 3. (Per aggiornamenti dalla versione 1.4 del software SCIEX OS) Se la funzione di Audit Trail è utilizzata, eseguire la seguente procedura per salvare i dati di audit della stazione di lavoro:
 - a. Andare alla cartella C:\ProgramData\Sciex, quindi creare una cartella e nominarla Audit Data. Attribuire a sistema, utenti e amministratori l'accesso in lettura e scrittura alla nuova cartella.
 - b. Andare in SCIEX OS Data\common-project-area-Audit Data e copiare i seguenti file:
 - WorkstationAuditMap.atms
 - WorkstationAuditMapTemplates.atms
 - WorkstationAuditTrailData.atds
-
- Nota:** per impostazione predefinita, del software SCIEX OS Data viene installata in D:\.
-
- c. Incollare i file in C:\ProgramData\Sciex\Audit Data.
 4. Accedere al computer come utente Windows con privilegi di amministratore.
 5. Per i computer di acquisizione, eseguire le operazioni descritte di seguito:
 - a. Aprire la versione del software SCIEX OS attualmente installata.
 - b. Aprire l'area di lavoro MS Tune.
 - c. Fare clic su **Positive MS Tuning**.
 - d. Fare clic su **Save Tuning Settings** nel pannello a sinistra, quindi fare clic su **Save Settings**.
 6. Tornare alla cartella dei dati del software SCIEX OS. Fare riferimento a [Backup delle cartelle del software SCIEX OS in una posizione sicura](#).

7. Effettuare una delle seguenti operazioni:

- Se il software viene installato da un DVD, caricare il DVD nell'unità DVD e continuare con il passaggio [11](#).
- Se il software viene installato da un file scaricato, continuare con il passaggio [8](#).

8. Scaricare il file zip necessario dal sito web SCIEX.

Suggerimento! Per evitare probabili problemi di installazione, salvare il file su un'unità locale e scollegare qualsiasi dispositivi di archiviazione USB esterno.

9. Al termine del download, fare clic con il pulsante destro del mouse e scegliere **Extract All** per estrarre il pacchetto di installazione.

10. (Solo per Windows 7) Navigare fino alla cartella Drivers del DVD o del pacchetto di installazione, quindi fare doppio clic su **xTDC4_driver_v1.1.0.exe** per rimuovere la versione 1.0.3 del driver TDC4 e installare la versione 1.1.0.

Nota: la versione 1.1.0 del driver xTDC4 è già installata solo su un computer configurato con Windows 10.

11. Fare doppio clic su **Setup.exe** nel DVD o nel pacchetto di installazione.

12. Seguire le istruzioni visualizzate.

L'installazione iniziale può richiedere alcuni minuti, perché viene installato SQL Server.

13. Terminata l'installazione del software, riavviare il computer.

14. Per i computer di acquisizione X500, eseguire l'utilità di aggiornamento del firmware Microsoft per aggiornare il firmware MS e le tabelle di configurazione dello strumento. Fare riferimento a [Eseguire l'utilità di aggiornamento del firmware Microsoft](#).

Installazione delle applicazioni verticali opzionali

Le seguenti applicazioni opzionali devono essere installate dopo aver installato il software SCIEX OS:

- Versione 2.1 o 3.0 del software BioPharmaView™
- Versione 1.3.1 del software MarkerView™
- Versione 1.3 del software LibraryView™

Se l'applicazione non viene installata, il riquadro del software non viene visualizzato nella home page dopo che è stato installato il software SCIEX OS.

Quando si effettua l'aggiornamento da SCIEX OS 1.2 o versione successiva, non è necessario aggiornare il software BioPharmaView™ o MarkerView™. Quando si effettua l'aggiornamento da una versione precedente, queste applicazioni opzionali devono essere aggiornate.

Istruzioni di installazione

Nota: se sono disponibili versioni più recenti di tali applicazioni, contattare sciex.com/request-support per verificare la compatibilità del software.

1. Installare il software SCIEX OS.
2. Assicurarsi che il software SCIEX OS sia chiuso e quindi installare BioPharmaView™, MarkerView™ o LibraryView™.
3. Per ulteriori informazioni sull'installazione di tali applicazioni, vedere le note di rilascio corrispondenti.

Downgrade alle versioni precedenti del software

Per informazioni sul downgrade della versione corrente del software, contattare sciex.com/request-support.

Eeguire l'utilità di aggiornamento del firmware Microsoft

4

Prerequisiti

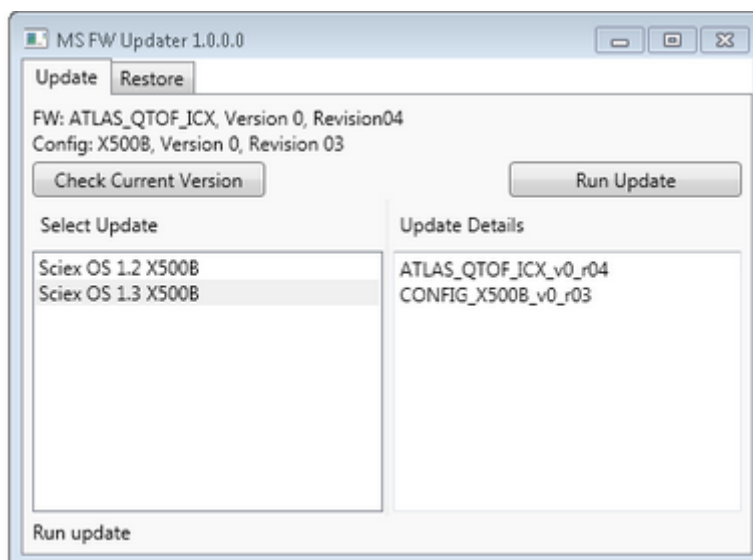
- Versione 1.2 o superiore del software SCIEX OS installato.
- Spettrometro di massa attivo nell'area di lavoro Devices.
- Il computer è collegato allo spettrometro di massa.
- La persona che esegue l'utilità è connessa come Amministratore in Windows, nonché come Amministratore nel database utenti del software SCIEX OS.

1. Tutte le acquisizioni sono state arrestate e le code cancellate.

Non ci sono campioni in attesa in coda.

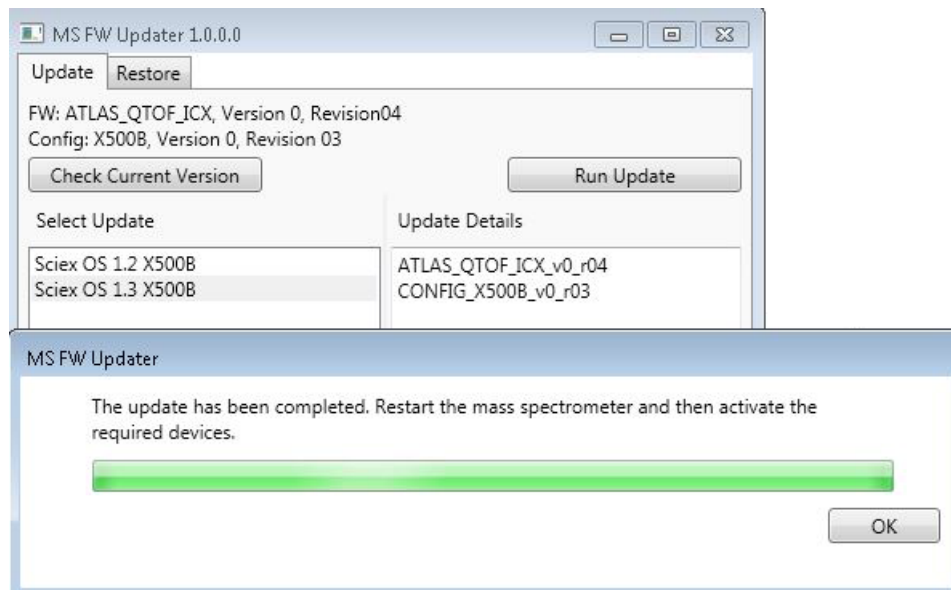
2. Chiudere il software SCIEX OS.
3. Estrarre il pacchetto SCIEX OS, quindi eseguire l'utilità di aggiornamento del firmware Microsoft, che si trova nella cartella: \FirmwareUpdater\. Eseguire l'applicazione facendo doppio clic su **MS FW Updater.exe**.

Figura 4-1 Utilità di aggiornamento del firmware Microsoft



4. Nell'elenco **Select Update**, selezionare lo spettrometro di massa e la versione software.
5. Fare clic su **Run Update**, quindi eseguire le istruzioni a video.

Figura 4-2 Barra di progressione dell'utilità di aggiornamento del firmware Microsoft



6. Fare clic su **OK** sulla barra di progressione dopo il completamento dell'aggiornamento, quindi chiudere l'utilità.
7. Attendere 30 secondi e riavviare lo spettrometro di massa. Fare riferimento alla *Guida per l'utente del sistema*.
8. Aprire il software SCIEX OS, quindi aprire l'area di lavoro Devices.
Lo spettrometro di massa è stato eliminato dall'elenco.
9. Aggiungere lo spettrometro di massa all'elenco Device, quindi attivare i dispositivi richiesti.

Nota: se il software SCIEX OS non è stato chiuso prima dell'esecuzione dell'utilità di aggiornamento, lo spettrometro di massa continuerà ad essere presente nell'elenco Devices. Per rimuovere lo spettrometro di massa, chiudere e poi riaprire l'applicazione. Aggiungere lo spettrometro di massa.

Nota: il registro eventi nel software SCIEX OS indicherà che il firmware è stato aggiornato correttamente.

L'utilità di aggiornamento del firmware Microsoft può essere utilizzata per ripristinare una versione precedente del software SCIEX OS. Eseguire nuovamente l'utilità di aggiornamento del firmware Microsoft, selezionare la versione desiderata e fare clic su **Run Update**.

Nota: poiché l'utilità di aggiornamento del firmware Microsoft richiede la versione 1.2 o superiore del software SCIEX OS, non è possibile ripristinare una versione precedente alla 1.2 del software SCIEX OS. Per ripristinare versioni precedenti, contattare sciex.com/request-support.

Il software SCIEX OS supporta le licenze vincolate ai nodi sia per le postazioni di lavoro di acquisizione che per quelle di elaborazione. Una licenza vincolata al nodo può essere utilizzata su un solo computer. Le licenze basate su server sono supportate solo per le postazioni di lavoro di elaborazione. Il nome del file di licenza è SCIEXOS1.5.lic. Installare il file di licenza nella cartella C:\Program Files\SCIEX\SCIEX OS nel computer in cui è installato il software SCIEX OS, sia per licenze node-locked che per licenze basate su server.

Nota: per attivare un profilo hardware con uno spettrometro di massa reale o acquisire dati, è necessaria una **licenza vincolata al nodo per l'acquisizione**. Non è possibile utilizzare una licenza per l'elaborazione per attivare profilo hardware per lo strumento reale o acquisire i dati.

Nota: non modificare la data e l'ora del computer dopo aver attivato la licenza sia per le licenze vincolate ai nodi che per quelle basate su server. Se è necessario modificare la data e l'ora del computer, eseguire questa operazione prima di attivare la licenza. In caso contrario, il software potrebbe non funzionare.

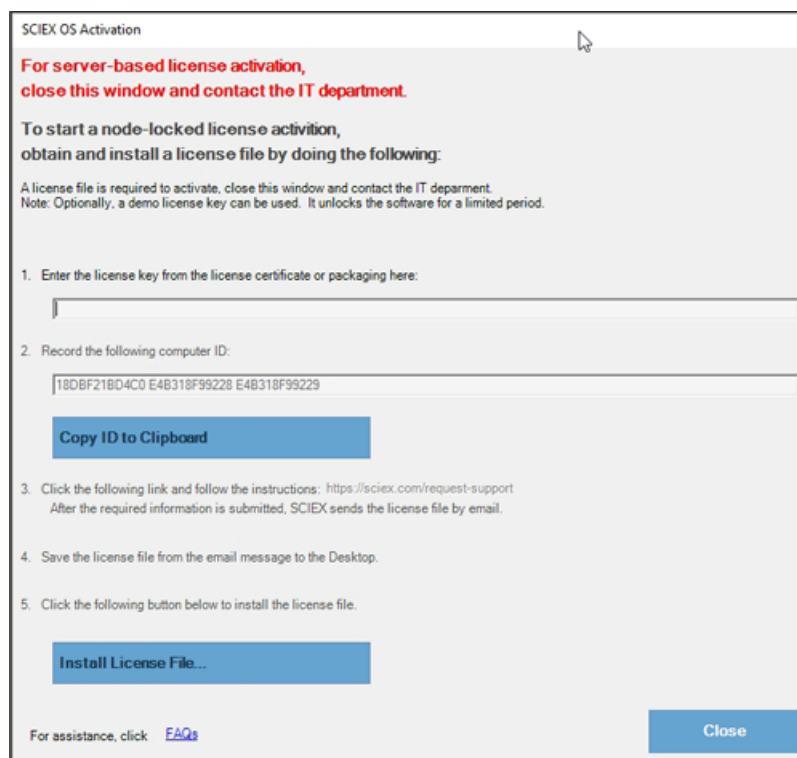
Nota: non modificare un file di licenza vincolato al nodo, anche se si tratta di una stazione di acquisizione o di un server delle licenze. La modifica del file della licenza invalida la licenza ed è irreversibile.

Attivare una licenza vincolata al nodo per il software SCIEX OS

1. Fare doppio clic sull'icona SCIEX OS sul desktop.

Viene visualizzato un messaggio che indica che il file di licenza SCIEXOS1.5.lic non si trova nella cartella C:\Program Files\SCIEX\SCIEX OS. Il software inizia il processo di attivazione software visualizzando una finestra di dialogo di attivazione. Attenersi alle istruzioni nella finestra di dialogo. È necessaria una chiave di licenza.

Figura 5-1 Messaggio di licenza



2. Digitare il codice di licenza presente nel relativo certificato nel passaggio nella finestra di dialogo Software Activation.
3. Fare clic sul collegamento nel passaggio 3 nella finestra di dialogo Software Activation.

Viene aperta la pagina web di accesso SCIEX per accedere all'account SCIEX.

4. Fare clic su **Log In** per accedere ad un account SCIEX o fare clic su **Create an Account** per creare un account.

Una volta completato l'accesso o la creazione di un account, viene visualizzata la pagina web SCIEX di attivazione del software. Il nome, cognome e l'indirizzo e-mail dell'utente sono visualizzati nei primi tre campi del modulo insieme all'ID del computer e al codice di licenza.

5. Selezionare e immettere le informazioni richieste in **Select Your Instrument**.

Nota: per attivare una licenza node-locked per una stazione di lavoro di elaborazione, utilizzare un numero seriale per ogni strumento SCIEX. Se il numero seriale di uno strumento non è disponibile, contattare l'assistenza SCIEX all'indirizzo sciex.com/contact-us.

6. Se è stata attivata una licenza per il software SCIEX OS su un computer diverso, immettere l'ID del computer, vale a dire l'indirizzo MAC della porta di rete utilizzata per collegare il computer alla rete e il codice di licenza.

Se è stata attivata una licenza per il software SCIEX OS su questo computer, i campi **Computer ID** e **License Key** sono già compilati con le informazioni corrette.

7. Fare clic su **Submit**.

Viene visualizzato un messaggio che indica che sarà inviata un'e-mail con il file della licenza.

8. Dopo aver ricevuto l'e-mail, scaricare il file di licenza collegato e inserirlo nella cartella C:\Program Files\SCIEX\SCIEX OS.

Nota: verificare che il nome del file di licenza è SCIEXOS1.5.lic.

Attivazione della licenza basata sul server

Per una licenza basata sul server, contattare il reparto IT per eseguire le seguenti operazioni:

1. Configurare un server delle licenze
2. Creare un file di licenza con il nome SCIEXOS1.5.lic per i computer client.
3. Distribuire il file di licenza per ciascun computer client in cui è installato il software SCIEX OS.

Per impostare un server licenze, chiedere al reparto IT di scaricare il file *License-Server-Setup.zip* facendo clic sul collegamento **License Server Setup Software** nella sezione **Additional Downloads > License Server Setup** del sito Internet: sciex.com/software-support/software-downloads.

Per la procedura di configurazione del server delle licenze, fare riferimento a *License Server Setup Guide* all'interno del pacchetto scaricato.

Versioni del firmware dello spettrometro di massa

A

Dispositivo	Firmware
Spettrometro di massa	ATLAS_QTOF_ICX_v0_r04

Tabella di configurazione dello strumento

B

Dispositivo	Tabella di configurazione dello strumento
Spettrometro di massa	X500R CONFIG_X500R_v0_r04 X500B CONFIG_X500B_v0_r03

Periferiche e firmware

C

Il software SCIEX OS 1.5 supporta i dispositivi elencati nelle tabelle seguenti.

In molti casi, versioni firmware più recenti fornite dal costruttore del dispositivo funzionano con il software SCIEX OS 1.5. Se si verificano errori, modificare il firmware del dispositivo alla versione elencata nella tabella. Per informazioni sulla verifica e sull'upgrade del firmware, fare riferimento alla documentazione fornita dal produttore del dispositivo. Per informazioni sull'installazione e la configurazione dei dispositivi, fare riferimento alla *Guida per le periferiche*.

Tabella C-1 Dispositivi della serie ExionLC™

Periferica	Firmware testato (e altri firmware)	Cavo di comunicazione necessario
Controller ExionLC™	2.0, 3.01, 3.40	Ethernet
Pompa ExionLC™ AC	2.04	Ottico
Autocampionatore ExionLC™ AC	2.05, 3.12	Ottico
Forno a colonna ExionLC™ AC	3.21	Ottico
Pompa ExionLC™ AD	2.04, 3.11, 3.21	Ottico
Autocampionatore ExionLC™ AD	(3.12)	Ottico
Campionatore multiplastra ExionLC™ AD	(3.15)	Ottico
Rilevatore ExionLC™ PDA	4.02	Ethernet Nota: il rilevatore PDA richiede un hub di commutazione per collegare il controller sistema e il computer per l'acquisizione. Fare riferimento alla <i>Guida per l'operatore per il rilevatore PDA ExionLC™</i> .
Rilevatore ExionLC™ UV	2.03	Ottico
Scambiatore rack ExionLC™	(2.0)	Ottico
Degassatore ExionLC	—	N/A
Valvola selettiva del solvente ExionLC™	N/A	N/A

Tabella C-2 Serie di dispositivi Agilent 1290 Infinity e Infinity II

Periferica	Modello	Firmware testato (e altri firmware)	Cavo di comunicazione necessario
Pompa binaria	G4220A	A.06.73, B.07.01	Ethernet o CAN
Autocampionatore standard	G4226A	A.06.54, A.07.01	Ethernet o, se il sistema contiene un DAD, CAN
Scomparto colonna	G1316C	A.06.53	CAN
DAD	G4212A	A.06.73, B.06.30	Ethernet
Pompa Infinity II alta velocità	G7120A	(B.07.10)	CAN o Ethernet
Pompa Infinity II flessibile	G7104A	B.07.10	CAN o Ethernet
Multicampionatore Infinity II	G7167B	D.07.17	CAN o Ethernet
Termostato multicolonna Infinity II	G7116B	D.07.10	CAN
DAD Infinity II	G7117B	(D.07.10)	Ethernet

Tabella C-3 Serie di dispositivi Agilent 1260 Infinity e Infinity II

Periferica	Modello	Firmware testato (e altri firmware)	Cavo di comunicazione necessario
Pompa binaria Infinity II	G7112B		CAN o Ethernet
Pompa quaternaria Infinity II	G7111B	D.07.13	CAN o Ethernet
Pompa Infinity II Bio-Inert	G5654A	D.07.13	CAN o Ethernet
Multicampionatore Infinity II	G7167A	D.07.16	CAN o Ethernet o, se il sistema contiene un DAD, CAN
Multicampionatore Infinity II Bio-Inert	G5668A	D.07.16	CAN o Ethernet o, se il sistema contiene un DAD, CAN

Periferiche e firmware

Tabella C-3 Serie di dispositivi Agilent 1260 Infinity e Infinity II (continua)

Periferica	Modello	Firmware testato (e altri firmware)	Cavo di comunicazione necessario
Termostato multicolonna Infinity II	G7116A	D.07.13, D.07.16	CAN
DAD Infinity II	G7117C	D.07.10	Ethernet

Tabella C-4 Shimadzu

Periferica	Firmware testato (e altri firmware)	Cavo di comunicazione necessario
Autocampionatore SIL-20ACXR	(1.20, 1.22, 1.23, 1.25)	Ottico
Autocampionatore SIL-30AC	3.12	Ottico
Autocampionatore SIL-30ACMP	3.15	Ottico
Pompa LC-20ADXR	(1.20, 1.21)	Ottico
Pompa LC-30AD	3.11, 3.21	Ottico
Forno a colonna CTO-20AC	2.03, 2.10	Ottico
Rilevatore SPD-20A UV-VIS	1.04	Ottico
Rilevatore SPD-M30A UV	3.11, 4.02	Ethernet Nota: il rilevatore richiede un hub di commutazione per collegare il controller sistema e il computer per l'acquisizione.
Valvola FCV-12AH	N/A	N/A
Valvola FCV-13AL	N/A	N/A
CBM-20 A con switch Ethernet (controller di sistema con 8 porte per fibra ottica)	2.81, 3.01, 3.11, 3.31	Ethernet
Scambiatore rack II	2.0	Ottico

Configurazione di Windows (Windows 7 e Windows 10)

D

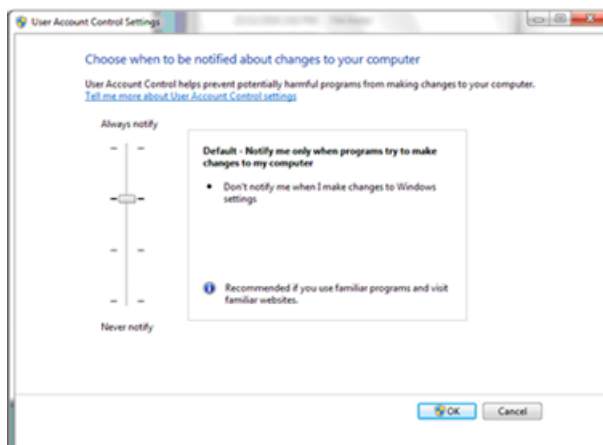
Nota: consigliamo di disabilitare la connettività Internet sul computer di acquisizione. Se il computer è collegato a Internet, seguire le linee guida in sciex.com/productsecurity. Dopo aver aggiornato Windows o .NET framework, il sistema deve essere convalidato. Garantire un'adeguata protezione antivirus per evitare che eventuali virus compromettano la funzionalità del sistema.

Impostazioni di controllo dell'account utente

SCIEX consiglia l'utilizzo delle impostazioni predefinite per il controllo dell'account utente quando il software SCIEX OS è installato su sistema operativo Windows 7 o Windows 10 (64 bit). Per Administrator, l'impostazione predefinita è Default (Notify me only when programs try to make changes to my computer). Per gli utenti standard, è Always notify me.

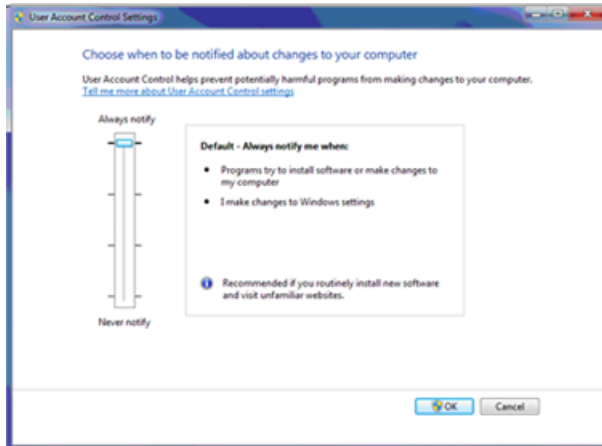
1. Aprire il Pannello di controllo di Windows.
2. Selezionare l'opzione in base al sistema operativo utilizzato:
 - (Windows 7) Fare clic su **System and Security > Change User Account Control settings**.
 - (Windows 10) Fare clic su **System and Maintenance > Change User Account Control settings**.
3. Nella finestra di dialogo **User Account Control Settings**, spostare le barre di scorrimento al livello desiderato.
4. Per l'amministratore, selezionare **Default – Notify me only when programs try to make changes to my computer**, quindi fare clic su **OK**.

Figura D-1 Impostazione del controllo dell'account utente per l'amministratore



5. Per gli utenti standard, selezionare **Default – Always notify me when**, quindi fare clic su **OK**.

Figura D-2 Impostazione del controllo dell'account utente per gli utenti standard



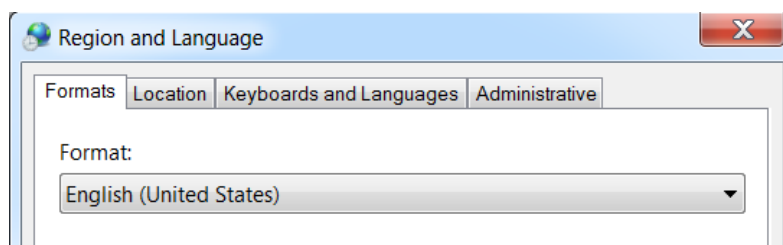
Impostazioni della finestra di dialogo Region and Language

È supportata solo la versione in inglese del sistema operativo Windows 7, 64 bit o Windows 10, 64 bit.

Windows 7

- Configurare il pannello di controllo Region and Language.
 1. Impostare il campo **Format** su **English (United States)**.

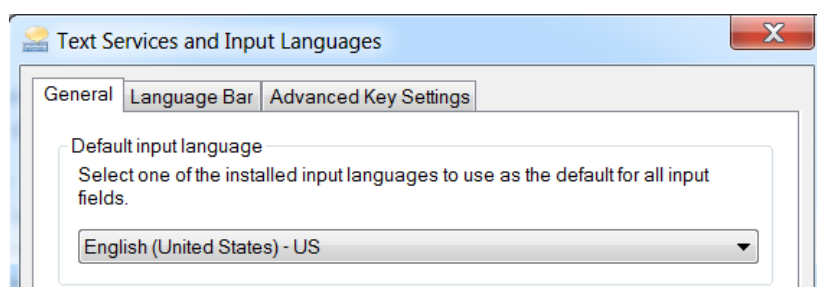
Figura D-3 Finestra di dialogo Region and Language - Windows 7



2. Fare clic sulla scheda **Keyboard and Languages** e quindi su **Change Keyboards**.
3. Fare clic su **Apply**.
4. Fare clic su **OK**.

- Configurare il pannello di controllo Text Services and Input Languages.
 1. Nella scheda General, selezionare **English (United States) - US**, come lingua di input predefinita.

Figura D-4 Finestra di dialogo Text Services and Input Languages - Windows 7



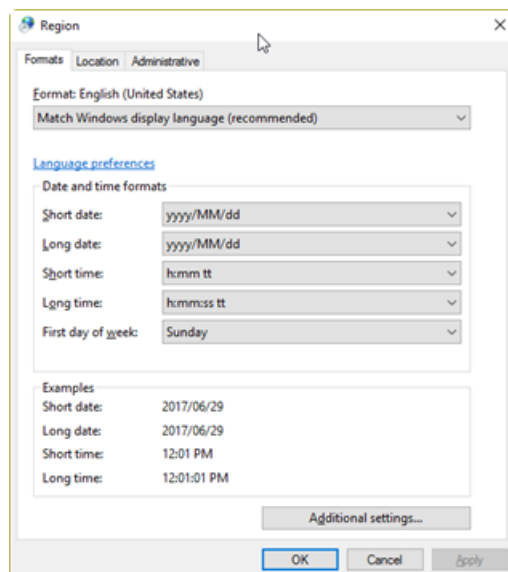
2. Fare clic su **Apply**.
3. Fare clic su **OK**.

A causa dell'impostazione del campo Format e del campo della lingua di inserimento predefinita su un valore diverso, il software potrebbe visualizzare informazioni errate sui file o sull'audit trail.

Windows 10

- Configurare il pannello di controllo Region.
 1. Fare clic su **Clock, Language, and Region > Region**
 2. Nel campo **Format**, selezionare **English (United States)**.

Figura D-5 Finestra di dialogo Region - Windows 10

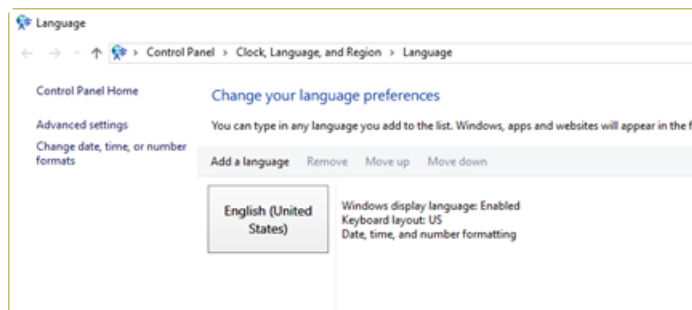


3. Fare clic su **Apply**.
4. Fare clic su **OK**.

Configurazione di Windows (Windows 7 e Windows 10)

- Configurare il pannello di controllo Language.
 1. Fare clic su **Clock, Language, and Region > Language** per aprire il pannello di controllo Language.
 2. Selezionare **English (United States)** come lingua di input predefinita.

Figura D-6 Finestra di dialogo Language - Windows 10

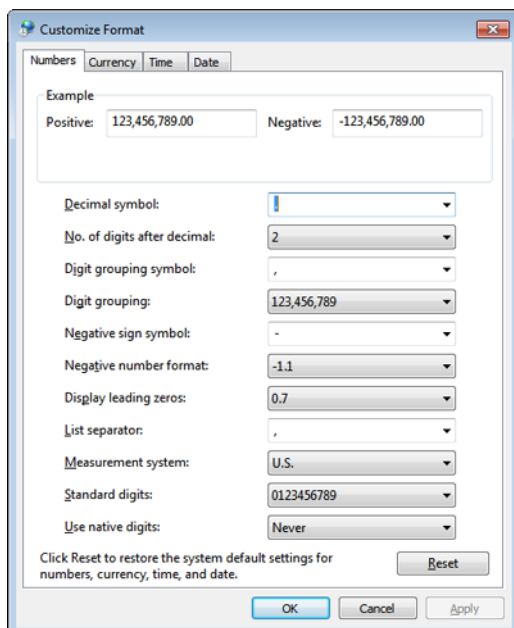


A causa dell'impostazione del campo Format e del campo della lingua di inserimento predefinita su un valore diverso, il software potrebbe visualizzare informazioni errate sui file o sull'audit trail.

Impostazioni locali

Sono supportate solo le impostazioni locali riportate nella [Figura D-7](#).

Figura D-7 Impostazioni locali



Configurazione di Windows (Windows 7 e Windows 10)

Etichetta	Supportato nel software SCIEX OS
Decimal symbol	Il sistema supporta sia il punto (.) che la virgola (,).
No. of digits after decimal	Controllato dal formato del numero nel software SCIEX OS.
Digit grouping symbol	Non supportato.
Digit grouping	Non supportato.
Negative sign symbol	Controllato dal software SCIEX OS.
Negative number format	Non supportato.
Display leading zeros	Non supportato.
List separator	Non supportato.
Measurement system	Non supportato.
Standard digits	Non supportato.
Use native digits	Non supportato.

Documentazione del software

SCIEX OS

E

La [Tabella E-1](#) fornisce un elenco di guide del software e documenti per esercitazioni che sono installati con il software SCIEX OS. Le guide e le esercitazioni sono accessibili dalle seguenti posizioni:

(Sistemi operativi Windows 10) **Start > SCIEX OS**

(Sistemi operativi Windows 7) **Start > All Programs > SCIEX OS**

Le guide del software e i documenti per le esercitazioni sono installati in <unità>:\Program Files\SCIEX\SCIEX OS\Documentation\.

Tabella E-1 Documentazione del software

Documento	Descrizione
Guida all'installazione del Software	La presente guida. Descrive la modalità di installazione del software.
Note di rilascio	Descrive le nuove funzioni e gli eventuali problemi del software.
Guida per l'utente del software	Fornisce le procedure per impostare e utilizzare il software SCIEX OS per creare metodi, acquisire campioni e analizzare dati.
Esercitazione per Explorer	Vengono fornite le procedure per l'utilizzo dell'area di lavoro Explorer per analizzare i dati.
Guida del direttore del laboratorio	Descrive la funzionalità di protezione del software SCIEX OS.
Guida	Fornisce le procedure per impostare e utilizzare il software SCIEX OS per creare metodi, acquisire campioni e analizzare dati.

Le guide all'hardware sono disponibili sul sito web di SCIEX, sciex.com. Navigare fino al prodotto, quindi fare clic sulla scheda **Resources**.

Le guide all'hardware sono inoltre distribuite nei DVD *Customer Reference* per il sistema e la sorgente di ionizzazione. La [Tabella E-2](#) elenca queste guide.

Tabella E-2 Documentazione hardware

Documento	Descrizione
Guida per l'Utente	Fornisce informazioni relative al funzionamento e alla manutenzione dello spettrometro di massa e all'utilizzo del software SCIEX OS.
Procedure di manutenzione eseguite da un operatore qualificato	Fornisce le procedure per la pulizia e la manutenzione dello spettrometro di massa. Nota: le procedure descritte nella presente guida devono essere eseguite solo da operatori qualificati.
Guida per i dispositivi	Fornisce le procedure per collegare i dispositivi al computer e allo strumento.
Guida alla Pianificazione del Sito	Fornisce informazioni su come preparare il sito nonché su tutti i materiali necessari per l'installazione dello strumento.
Guida per l'operatore della sorgente di ionizzazione Turbo V™	Fornisce le procedure per installare e testare le sorgenti di ionizzazione.

Per contattarci

Formazione dei clienti

- In Nord America: NA.CustomerTraining@sciex.com
- In Europa: Europe.CustomerTraining@sciex.com
- Al di fuori dell'Unione Europea e del Nord America, visitare sciex.com/education per trovare le informazioni di contatto.

Centro di istruzione online

- [SCIEXUniversity](#)

Assistenza SCIEX

SCIEX e i suoi rappresentanti si affidano a uno staff di tecnici di manutenzione e assistenza formati e qualificati, presenti in tutto il mondo. Saranno felici di rispondere a domande sul sistema o su eventuali problemi tecnici che potrebbero sorgere. Per ulteriori informazioni, visitare il sito web SCIEX all'indirizzo sciex.com oppure è possibile contattarci in uno dei seguenti modi:

- sciex.com/contact-us
- sciex.com/request-support

Sicurezza informatica

Per le ultime indicazioni sulla sicurezza informatica per i prodotti SCIEX, visitare il sito sciex.com/productsecurity.

Documentazione

Questa versione del documento sostituisce tutte le precedenti.

Per visualizzare questo documento in formato elettronico, è necessario Adobe Acrobat Reader. Scaricare l'ultima versione da <https://get.adobe.com/reader>.

Per le versioni più recenti della documentazione, visitare il sito Web SCIEX all'indirizzo sciex.com.

Nota: per richiedere una versione stampata gratuita di questo documento, contattare sciex.com/contact-us.
