



---

# SCIEX OS 1.4

Guida all'Installazione del Software



---

Il presente documento è fornito ai clienti che hanno acquistato le apparecchiature SCIEX come guida per l'uso e il funzionamento di queste ultime. Il presente documento è protetto da copyright e qualsiasi riproduzione, parziale o totale, dei contenuti del presente documento è severamente vietata, salvo il rilascio di un'autorizzazione scritta da parte di SCIEX.

Il software menzionato nel presente documento viene fornito con un contratto di licenza. La copia, le modifiche e la distribuzione del software attraverso qualsiasi mezzo sono vietate dalla legge, salvo diversa indicazione presente nel contratto di licenza. Inoltre, il contratto di licenza può vietare che il software venga disassemblato, sottoposto a ingegneria inversa o decompilato per qualsiasi fine. Le garanzie sono indicate nel presente documento.

Alcune parti di questo documento possono far riferimento a produttori terzi e/o ai loro prodotti, che possono contenere parti i cui nomi siano registrati e/o siano usati come marchi registrati dei rispettivi proprietari. Tali riferimenti mirano unicamente a designare i prodotti di terzi forniti da SCIEX e incorporati nelle sue apparecchiature e non implicano alcun diritto e/o licenza circa l'utilizzo o il permesso concesso a terzi di utilizzare i nomi di tali produttori e/o dei loro prodotti come marchi registrati.

Le garanzie di SCIEX sono limitate alle garanzie espresse fornite al momento della vendita o della licenza dei propri prodotti e costituiscono le uniche ed esclusive dichiarazioni, garanzie e obblighi di SCIEX. SCIEX non concede altre garanzie di nessun tipo, né espresse né implicite, comprese, a titolo esemplificativo, garanzie di commerciabilità o di idoneità per uno scopo particolare, derivanti da leggi o altri atti normativi o dovute a pratiche ed usi commerciali, tutte espressamente escluse, né si assume alcuna responsabilità o passività potenziale, compresi danni indiretti o conseguenti, per qualsiasi utilizzo da parte dell'acquirente o per eventuali circostanze avverse conseguenti.

**Solo per scopi di ricerca.** Non usare nelle procedure diagnostiche.

AB Sciex è sul mercato come SCIEX.

I marchi registrati menzionati nel presente documento sono di proprietà di AB Sciex Pte. Ltd. o dei rispettivi proprietari.

AB SCIEX™ è utilizzato su licenza.

© 2018 AB Sciex



AB Sciex Pte. Ltd.  
Blk 33, #04-06  
Marsiling Ind Estate Road 3  
Woodlands Central Indus. Estate.  
SINGAPORE 739256

# Contenuto

---

<b>1 Introduzione.....</b>	<b>4</b>
Assistenza tecnica.....	4
Per contattarci.....	4
Informazioni importanti da conoscere prima dell'installazione.....	5
<b>2 Requisiti.....</b>	<b>6</b>
Software richiesto.....	6
Requisiti del sistema operativo.....	6
Requisiti del computer.....	6
Software compatibile.....	6
<b>3 Istruzioni di installazione.....</b>	<b>8</b>
Backup delle cartelle SCIEX OS in una posizione sicura.....	8
Installazione del software.....	8
Aggiornamento da SCIEX OS 1.2 o versioni successive .....	9
Installazione delle applicazioni verticali opzionali.....	11
Downgrade alle versioni precedenti del software.....	11
<b>4 Licenze elettroniche.....</b>	<b>12</b>
Attivare una licenza vincolata al nodo per SCIEX OS.....	12
Attivazione della licenza basata sul server.....	14
<b>5 Versioni del firmware dello spettrometro di massa.....</b>	<b>15</b>
<b>6 Tabella di configurazione dello strumento.....</b>	<b>16</b>
<b>A Periferiche e firmware.....</b>	<b>17</b>
<b>B Configurazione Microsoft Windows (Windows 7 e Windows 10).....</b>	<b>20</b>
Impostazioni di controllo dell'account utente.....	20
Impostazioni della finestra di dialogo Region and Language.....	21
Impostazioni locali.....	24
<b>C Documentazione di SCIEX OS.....</b>	<b>26</b>

Questa guida fornisce le informazioni e le procedure per l'installazione del software SCIEX OS 1.4. La guida include anche le informazioni sui dispositivi supportati e sul firmware, nonché sulla risoluzione dei problemi di installazione.

Per ulteriori informazioni sulle nuove funzioni software, miglioramenti e problemi noti, fare riferimento alle *Note di rilascio* per il software incluse nel pacchetto software.

## Assistenza tecnica

SCIEX e i suoi rappresentanti si affidano a uno staff di tecnici di manutenzione e assistenza formati e qualificati, presenti in tutto il mondo. Saranno felici di rispondere a domande sul sistema o su eventuali problemi tecnici che potrebbero sorgere. Per ulteriori informazioni, visitare il sito web all'indirizzo [sciex.com](http://sciex.com).

## Per contattarci

### Assistenza SCIEX

- [sciex.com/contact-us](http://sciex.com/contact-us)
- [sciex.com/request-support](http://sciex.com/request-support)

### Formazione dei clienti

- In Nord America: [NA.CustomerTraining@sciex.com](mailto:NA.CustomerTraining@sciex.com)
- In Europa: [Europe.CustomerTraining@sciex.com](mailto:Europe.CustomerTraining@sciex.com)
- Al di fuori dell'Unione Europea e del Nord America, visitare [sciex.com/education](http://sciex.com/education) per trovare le informazioni di contatto.

### Centro di istruzione online

- [SCIEXUniversity](http://SCIEXUniversity)

### Sicurezza informatica

Per le indicazioni più recenti sulla sicurezza informatica per i prodotti SCIEX, visitare [sciex.com/productsecurity](http://sciex.com/productsecurity).

## Informazioni importanti da conoscere prima dell'installazione

---

**Nota:** prima di eseguire l'upgrade, effettuare il backup delle cartelle di dati SCIEX OS in una posizione sicura. Per maggiori informazioni, fare riferimento a [Backup delle cartelle SCIEX OS in una posizione sicura](#). Questa cartella contiene le configurazioni del dispositivo, i dati di sicurezza, i metodi, i lotti e così via.

---

Per garantire un'installazione corretta del software, leggere attentamente i seguenti punti prima di avviare le procedure contenute nella presente guida:

- SCIEX OS utilizza le licenze elettroniche. Per l'attivazione della licenza, fare riferimento alla sezione [Licenze elettroniche](#).
- Tutte le versioni di SCIEX OS richiedono una licenza software valida. Queste licenze vengono fornite con l'acquisto di strumenti nuovi e possono essere acquistate separatamente da SCIEX. Per informazioni sulla validità della licenza attuale o per richiedere informazioni sull'acquisto di altre licenze, contattare il rappresentante di vendita SCIEX o l'assistenza tecnica tramite l'indirizzo [sciex.com/request-support](http://sciex.com/request-support).
- Non tentare di installare il software senza seguire le istruzioni di installazione fornite in questa guida.
- Non è possibile aprire i file di dati di SCIEX OS 1.4 nelle versioni precedenti di SCIEX OS. Tuttavia, i dati acquisiti nelle precedenti versioni di SCIEX OS possono essere aperti in SCIEX OS 1.4
- Le Results Table create in SCIEX OS 1.4 non possono essere aperte nelle versioni precedenti di SCIEX OS. Tuttavia, le Results Tables create nelle versioni precedenti di SCIEX OS possono essere aperte in SCIEX OS 1.4
- Tutti i dispositivi supportati nelle versioni precedenti di SCIEX OS continuano a essere supportati in SCIEX OS 1.4. Fare riferimento alle [Periferiche e firmware](#).
- SCIEX OS 1.4 è disponibile come DVD del software o pacchetto di download Web. Fare riferimento a [Istruzioni di installazione](#).
- Disattivare tutti i dispositivi e chiudere SCIEX OS prima di eseguire l'aggiornamento a SCIEX OS 1.4.
- Se SCIEX OS viene installato su un computer su cui è in esecuzione il software Analyst<sup>®</sup> o Analyst<sup>®</sup> TF, disattivare il profilo hardware e chiudere il software Analyst<sup>®</sup> o Analyst<sup>®</sup> TF prima di iniziare l'installazione.
- Per ulteriori informazioni sulla compatibilità di SCIEX OS con altre applicazioni software, consultare [Software compatibile](#).

## Software richiesto

Per la funzionalità di report nell'area di lavoro Analytics, è necessario Microsoft Word 2013 o 2016, a 32 oppure a 64 bit.

## Requisiti del sistema operativo

- Microsoft Windows 7 64 bit, SP1 o Microsoft Windows 10, 64 bit
- Inglese (Impostazioni lingua e tastiera)

## Requisiti del computer

Computer Dell OptiPlex XE2 con:

- Processore Intel Core I5-4570S (Quad core, 2,90 GHz, 6 MB con HD Graphics 4600)
- 32 GB di SDRAM DDR3 a 1600 Mhz
- 2 dischi rigidi da 2 TB (RAID1)
- DVD+-RW
- Specifiche richieste per il computer di acquisizione: due schede Ethernet Broadcom a porta singola

È possibile utilizzare computer con specifiche inferiori per l'elaborazione dei dati SCIEX OS 1.4 ma non per l'acquisizione dei dati.

## Software compatibile

Le seguenti applicazioni sono compatibili con SCIEX OS 1.4 sui sistemi operativi Microsoft Windows 7 e Microsoft Windows 10.

Tabella 2-1 Software compatibile

Nome software	Informazioni supplementari
Versione 2.1 o 3.0 del software BioPharmaView™	<b>Nota:</b> la versione 2.1 di BioPharmaView™ è compatibile solo con il sistema operativo Microsoft Windows 7. La versione 3.0 del software BioPharmaView™ è compatibile sia con Microsoft Windows 7 che con Microsoft Windows 10.
Versione 1.3 del software LibraryView™	—
La versione 1.3.1 del software MarkerView™	—

**Nota:** SCIEX OS può coesistere con la versione 1.6.2 o successiva del software Analyst® e con la versione 1.7.1 o successiva del software Analyst® TF.

## Backup delle cartelle SCIEX OS in una posizione sicura

Prima di eseguire l'aggiornamento di SCIEX OS eseguire il backup di queste cartelle in un luogo sicuro, ad esempio un'unità di rete o un DVD:

- **SCIEX OS Data:** questa cartella contiene tutti i metodi, i lotti e i dati. Per impostazione predefinita, questa cartella è installata in D:\SCIEX OS Data.
- **C:\Program Data\SCIEX:** questa cartella contiene tutti i dati di sicurezza e di configurazione del dispositivo.

---

**Nota:** si tratta di una cartella nascosta. Se non è visibile, quindi configurare Windows Explorer per visualizzare gli oggetti nascosti.

---

Se il software di backup incontra dei file bloccati, ignorarli.

---

**Nota:** i backup devono tornare alla versione precedente di SCIEX OS. Se i backup non sono disponibili e viene reinstallata la versione precedente di SCIEX OS, sarà necessario ricreare tutti i metodi e riconfigurare la sicurezza.

---

Non rinominare la cartella SCIEX OS Dati esistente. È consigliabile che venga utilizzata la stessa cartella SCIEX OS Data utilizzata per la nuova versione di SCIEX OS per consentire l'accesso ai dati esistenti, quali i metodi, lotti, dati e Results Table.

## Installazione del software

Se il software deve essere installato da un DVD, installare sempre il software dal DVD originale e, dopo l'installazione, verificare che sia stata installata la versione corretta.

1. Accedere al computer come utente Microsoft Windows con privilegi di amministratore.
2. Compiere una delle seguenti operazioni:
  - Se il software viene installato da un DVD, caricare il DVD nell'unità DVD e continuare con il passaggio [5](#).
  - Se il software viene installato da un file scaricato, continuare con il passaggio [3](#).
3. Scaricare il file zip necessario dal sito Web SCIEX.



---

**Suggerimento!** Per prevenire potenziali problemi di installazione, salvare il file nell'unità D.

---

4. Al termine del download, fare clic con il pulsante destro del mouse sul file scaricato, quindi scegliere **Extract All**.
5. Accedere ai file estratti o al contenuto del DVD e fare doppio clic su **Setup.exe**.
6. Seguire le istruzioni visualizzate.

L'installazione iniziale può richiedere alcuni minuti, perché viene installato SQL Server.

---

**Nota:** al fine di evitare problemi di installazione, installare il software su un'unità locale. Non installare in una rete o su un'unità rimovibile.

---

---

**Nota:** per evitare problemi di installazione, assicurarsi che il percorso della cartella di installazione non sia troppo lungo. Se il percorso supera i 118 caratteri, non è possibile continuare l'installazione.

---

7. Terminata l'installazione del software, riavviare il computer.
8. Avviare il software.
9. Acquisire una licenza e attivare il software. Fare riferimento a [Licenze elettroniche](#).

Insieme al sistema X500 QTOF viene fornito un codice di licenza. Se il codice di licenza non è disponibile, contattare [sciex.com/request-support](http://sciex.com/request-support).

Per le funzioni Bio Tool Kit e ChemSpider sono necessarie le licenze corrispondenti. Accertarsi di ottenere le licenze prima di provare a utilizzare tali funzioni nell'area di lavoro Explorer o Analytics.

10. Se necessario, scorrere fino alla cartella Drivers del pacchetto di installazione, quindi fare doppio clic su **xTDC4\_driver.exe** per installare la versione 1.1.0 del driver.

---

**Nota:** su un computer configurato con Microsoft Windows 10, la versione 1.1.0 del driver xTDC4 è già installato e questo passaggio può essere ignorato. Su un computer configurato con Microsoft Windows 7, il driver esistente, è necessario disinstallare la versione 1.0.3 ed è necessario installare il nuovo driver, versione 1.1.0.

---

11. Per i computer di acquisizione X500, eseguire l'utilità di aggiornamento del firmware Microsoft per aggiornare il firmware MS e le tabelle di configurazione dello strumento. Fare riferimento al file READ ME incluso nel pacchetto di installazione del software dell'utilità di aggiornamento del firmware Microsoft.

## Aggiornamento da SCIEX OS 1.2 o versioni successive

Per effettuare l'aggiornamento dalle versioni precedenti di SCIEX OS, è necessaria una nuova licenza software.

## Istruzioni di installazione

---

---

**Nota:** per l'aggiornamento dalle versioni di SCIEX OS precedenti alla versione 1.2, disinstallare SCIEX OS, quindi installare SCIEX OS 1.4. Aggiornare anche eventuali applicazioni verticali. Per maggiori informazioni sull'aggiornamento delle applicazioni verticali, consultare [Installazione delle applicazioni verticali opzionali](#).

---

**Nota:** alcuni passaggi possono richiedere molto tempo.

---

1. Eseguire il backup della cartella C:\Program Data\SCIEX. Fare riferimento a [Backup delle cartelle SCIEX OS in una posizione sicura](#).
2. Accedere al computer come utente Microsoft Windows con privilegi di amministratore.
3. Per i computer di acquisizione, eseguire le operazioni descritte di seguito:
  - a. Aprire la versione di SCIEX OS attualmente installata.
  - b. Aprire l'area di lavoro MS Tune.
  - c. Fare clic su **Positive MS Tuning**.
  - d. Fare clic su **Save Tuning Settings** nel pannello a sinistra, quindi fare clic su **Save Settings**.
4. Tornare alla cartella dei dati di SCIEX OS. Fare riferimento a [Backup delle cartelle SCIEX OS in una posizione sicura](#).
5. Effettuare una delle seguenti operazioni:
  - Se il software viene installato da un DVD, caricare il DVD nell'unità DVD e continuare con il passaggio [8](#).
  - Se il software viene installato da un file scaricato, continuare con il passaggio [6](#).
6. Scaricare il file zip necessario dal sito web SCIEX.

---

**Suggerimento!** Per prevenire potenziali problemi di installazione, salvare il file nell'unità D.

---

7. Al termine del download, fare clic con il pulsante destro del mouse sul file scaricato, quindi scegliere **Extract All**.
8. Accedere ai file estratti o al contenuto del DVD e fare doppio clic su **Setup.exe**.
9. Seguire le istruzioni visualizzate.

L'installazione iniziale può richiedere alcuni minuti, perché viene installato SQL Server.

10. Terminata l'installazione del software, riavviare il computer.
11. Se necessario, scorrere fino alla cartella Drivers del pacchetto di installazione, quindi fare doppio clic su **xTDC4\_driver.exe** per installare la versione 1.1.0 del driver.

---

**Nota:** su un computer configurato con Microsoft Windows 10, la versione 1.1.0 del driver xTDC4 è già installato e questo passaggio può essere ignorato. Su un computer configurato con Microsoft Windows 7, il driver esistente, è necessario disinstallare la versione 1.0.3 ed è necessario installare il nuovo driver, versione 1.1.0.

---

12. Per i computer di acquisizione X500, eseguire l'utilità di aggiornamento del firmware Microsoft per aggiornare il firmware MS e le tabelle di configurazione dello strumento. Fare riferimento al file READ ME incluso nel pacchetto di installazione del software dell'utilità di aggiornamento del firmware Microsoft.

## Installazione delle applicazioni verticali opzionali

Le seguenti applicazioni opzionali devono essere installate dopo aver installato SCIEX OS:

- La versione 2.1 o 3.0 del software BioPharmaView™
- La versione 1.3.1 del software MarkerView™
- La versione 1.3 del software LibraryView™

Se l'applicazione non viene installata, il riquadro del software non viene visualizzato nella home page dopo che è stato installato SCIEX OS.

Quando si effettua l'aggiornamento da SCIEX OS 1.2 o versione successiva, non è necessario aggiornare il software BioPharmaView™ o MarkerView™. Quando si effettua l'aggiornamento da una versione precedente, queste applicazioni opzionali devono essere aggiornate.

---

**Nota:** se sono disponibili versioni più recenti di tali applicazioni, contattare [sciex.com/request-support](https://sciex.com/request-support) per verificare la compatibilità del software.

---

1. Installare SCIEX OS.
2. Assicurarsi che SCIEX OS sia chiuso e quindi installare BioPharmaView™, MarkerView™ o LibraryView™.
3. Per ulteriori informazioni sull'installazione di tali applicazioni, vedere le note di rilascio corrispondenti.

## Downgrade alle versioni precedenti del software

Per informazioni sul downgrade della versione corrente del software, contattare [sciex.com/request-support](https://sciex.com/request-support).

---

SCIEX OS supporta le licenze vincolate ai nodi sia per le postazioni di lavoro di acquisizione che per quelle di elaborazione. Una licenza vincolata al nodo può essere utilizzata su un solo computer. Le licenze basate su server sono supportate solo per le postazioni di lavoro di elaborazione. Il nome del file della licenza deve essere SCIEXOS1.4 con l'estensione del file lic e deve essere posizionato in C: C:\Program Files\SCIEX\SCIEX OS sul computer in cui è installato il software SCIEX OS, sia per la licenza vincolata al nodo che per quella basata su server.

---

**Nota:** per attivare un profilo hardware con uno spettrometro di massa reale o acquisire dati, è necessaria una **licenza vincolata al nodo per l'acquisizione**. Non è possibile utilizzare una licenza per l'elaborazione per attivare profilo hardware per lo strumento reale o acquisire i dati.

---

---

**Nota:** non modificare la data e l'ora del computer dopo aver attivato la licenza sia per le licenze vincolate ai nodi che per quelle basate su server. Se è necessario modificare la data e l'ora del computer, eseguire questa operazione prima di attivare la licenza. In caso contrario, il software potrebbe non funzionare.

---

---

**Nota:** non modificare un file di licenza vincolato al nodo, anche se si tratta di una stazione di acquisizione o di un server delle licenze. La modifica del file della licenza invalida la licenza ed è irreversibile.

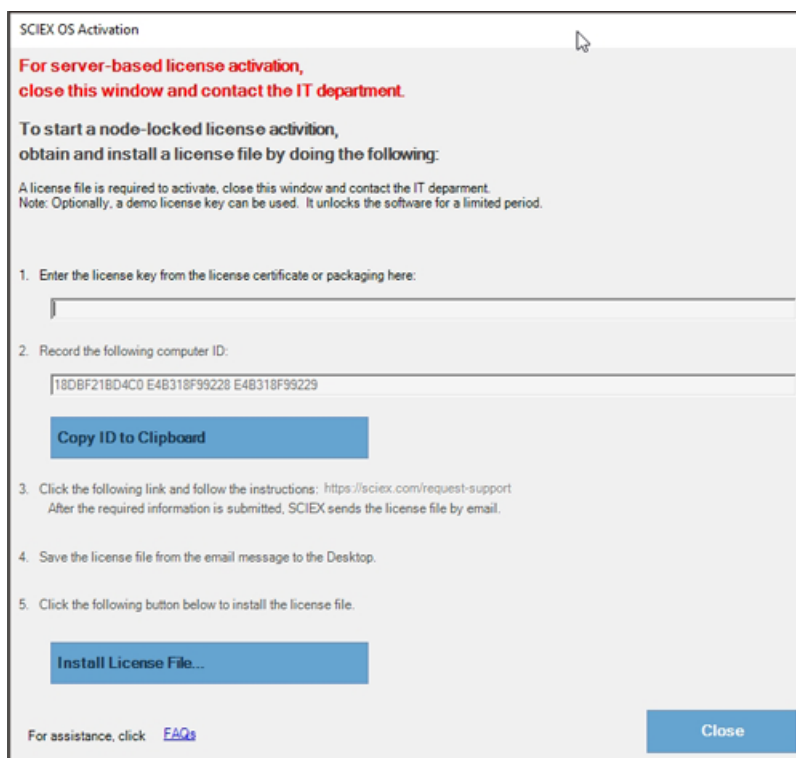
---

## Attivare una licenza vincolata al nodo per SCIEX OS

1. Fare doppio clic sull'icona SCIEX OS sul desktop.

Viene visualizzato un messaggio che indica che il file di licenza SCIEXOS1.4.lic non si trova nella cartella C:\Program Files\SCIEX\SCIEX OS. Il software inizia il processo di attivazione software visualizzando una finestra di dialogo di attivazione. Attenersi alle istruzioni nella finestra di dialogo. È necessaria una chiave di licenza.

Figura 4-1 Messaggio di licenza



2. Digitare il codice di licenza presente nel relativo certificato nel passaggio nella finestra di dialogo Software Activation.
3. Fare clic sul collegamento nel passaggio 3 nella finestra di dialogo Software Activation.

Viene aperta la pagina Web di accesso SCIEX per accedere all'account SCIEX.

4. Fare clic su **Log in** per accedere a un account SCIEX oppure fare clic su **Create an Account** per creare un nuovo account se non si dispone di un account SCIEX.

Una volta completato l'accesso o la creazione di un account, viene visualizzata la pagina Web SCIEX di attivazione del software. Il nome, il cognome e l'ID e-mail dell'utente, vengono visualizzati nei primi tre campi del modulo in aggiunta all'ID del computer e al codice di licenza.

5. Selezionare e immettere le informazioni richieste in **Select Your Instrument**.

---

**Nota:** per attivare una licenza vincolata al nodo per una postazione di lavoro di elaborazione, utilizzare un numero di serie per uno degli strumenti SCIEX. Contattare il supporto SCIEX all'indirizzo [sciex.com/contact-us](https://sciex.com/contact-us) se non si dispone di un numero di serie dello strumento.

---

6. Se è stata attivata una licenza per SCIEX OS su un computer diverso, immettere l'ID del computer, vale a dire l'indirizzo MAC della porta di rete utilizzata per collegare il computer alla rete e il codice di licenza.

## Licenze elettroniche

---

Se è stata attivata una licenza per SCIEX OS su questo computer, i campi **Computer ID** e **License Key** sono già compilati con le informazioni corrette.

7. Fare clic su **Submit**.

Viene visualizzato un messaggio che indica che sarà inviata un'e-mail con il file della licenza.

8. Dopo aver ricevuto l'e-mail, scaricare il file di licenza collegato e inserirlo nella cartella C:\Program Files\SCIEX\SCIEX OS.

---

**Nota:** accertarsi che il nome del file di licenza sia SCIEXOS1.4.lic.

---

## Attivazione della licenza basata sul server

Per una licenza basata sul server, contattare il reparto IT per eseguire le seguenti operazioni:

1. Configurare un server delle licenze
2. Creare un file di licenza denominato come sciexos1.4.LIC per i computer client.
3. Distribuire il file di licenza per ciascun computer client in cui è installato SCIEX OS.

Per configurare un server delle licenze, contattare il reparto IT per scaricare il file *License-Server-Setup.zip* facendo clic sul collegamento **License Server Setup Software** nella sezione **Additional Downloads > License Server Setup** del seguente sito: [sciex.com/software-support/software-downloads](http://sciex.com/software-support/software-downloads)

Per la procedura di configurazione del server delle licenze, fare riferimento a *License Server Setup Guide* all'interno del pacchetto scaricato.

# Versioni del firmware dello spettrometro di massa

---

# 5

Dispositivo	Firmware
Spettrometro di massa	ATLAS_QTOF_ICX_v0_r04

# Tabella di configurazione dello strumento

---

# 6

Dispositivo	Tabella di configurazione dello strumento
Spettrometro di massa	X500R CONFIG_X500R_v0_r04 X500B CONFIG_X500B_v0_r03



# Periferiche e firmware

# A

SCIEX OS 1.4 supporta i dispositivi elencati nella tabella seguente.

In molti casi, versioni firmware più recenti fornite dal costruttore del dispositivo funzionano con SCIEX OS 1.4. Se si verificano errori, modificare il firmware del dispositivo alla versione elencata in questa tabella. Per informazioni sulla verifica e sull'upgrade del firmware, fare riferimento alla documentazione fornita dal produttore del dispositivo. Per informazioni sull'installazione e la configurazione dei dispositivi, fare riferimento alla *Guida per le periferiche*.

**Tabella A-1 Dispositivi LC della serie ExionLC™**

Periferica	Firmware testato (e altri firmware)	Cavo di comunicazione necessario
Controller ExionLC™	2.0, 3.01, 3.40	Ethernet
Pompa ExionLC™ AC	2.04	Ottico
Autocampionatore ExionLC™ AC	2.05, 3.12	Ottico
Forno a colonna ExionLC™ AC	3.21	Ottico
Pompa ExionLC™ AD	2.04, 3.11, 3.21	Ottico
Autocampionatore ExionLC™ AD	(3.12)	Ottico
Campionatore multiplastra ExionLC™ AD	(3.15)	Ottico
Rilevatore PDA ExionLC™	4.02	Ethernet  <b>Nota:</b> il rilevatore PDA richiede un hub di commutazione per collegare il controller sistema e il computer per l'acquisizione. Fare riferimento alla <i>Guida per l'operatore per il rilevatore PDA ExionLC™</i> .
Rilevatore UV ExionLC™	2.03	Ottico
Scambiatore rack ExionLC™	(2.0)	Ottico
Degassatore ExionLC	—	N/A
Valvola di selezione solvente ExionLC™	N/A	N/A

**Tabella A-2 Serie di dispositivi Agilent 1290 Infinity e Infinity II**

<b>Periferica</b>	<b>Modello</b>	<b>Firmware testato (e altri firmware)</b>	<b>Cavo di comunicazione necessario</b>
Pompa binaria	G4220A	A.06.73, B.07.01	Ethernet o CAN
Autocampionatore standard	G4226A	A.06.54, A.07.01	Ethernet o, se il sistema contiene un DAD, CAN
Scomparto colonna	G1316C	A.06.53	CAN
DAD	G4212A	A.06.73, B.06.30	Ethernet
Pompa Infinity II alta velocità	G7120A	(B.07.10)	CAN o Ethernet
Pompa Infinity II flessibile	G7104A	B.07.10	CAN o Ethernet
Multicampionatore Infinity II	G7167B	D.07.17	CAN o Ethernet
Termostato multicolonna Infinity II	G7116B	D.07.10	CAN
DAD Infinity II	G7117B	(D.07.10)	Ethernet

**Tabella A-3 Serie di dispositivi Agilent 1260 Infinity e Infinity II**

<b>Periferica</b>	<b>Modello</b>	<b>Firmware testato (e altri firmware)</b>	<b>Cavo di comunicazione necessario</b>
Pompa binaria Infinity II	G7112B		CAN o Ethernet
Pompa quaternaria Infinity II	G7111B	D.07.13	CAN o Ethernet
Pompa Infinity II Bio-Inert	G5654A	D.07.13	CAN o Ethernet
Multicampionatore Infinity II	G7167A	D.07.16	CAN o Ethernet o, se il sistema contiene un DAD, CAN
Multicampionatore Infinity II Bio-Inert	G5668A	D.07.16	CAN o Ethernet o, se il sistema contiene un DAD, CAN

Tabella A-3 Serie di dispositivi Agilent 1260 Infinity e Infinity II (continua)

Periferica	Modello	Firmware testato (e altri firmware)	Cavo di comunicazione necessario
Termostato multicolonna Infinity II	G7116A	D.07.13, D.07.16	CAN
DAD Infinity II	G7117C	D.07.10	Ethernet

Tabella A-4 Shimadzu

Periferica	Firmware testato (e altri firmware)	Cavo di comunicazione necessario
Autocampionatore SIL-20ACXR	3.12	Ottico
Autocampionatore SIL-30AC	3.12	Ottico
Autocampionatore SIL-30ACMP	3.15	Ottico
Pompa LC-20ADXR	3.11	Ottico
Pompa LC-30AD	3.11, 3.21	Ottico
Forno a colonna CTO-20AC	2.03, 2.10	Ottico
Rilevatore SPD-20A UV-VIS	1.04	Ottico
Rilevatore SPD-M30A UV	3.11, 4.02	Ethernet  <b>Nota:</b> il rilevatore richiede un hub di commutazione per collegare il controller sistema e il computer per l'acquisizione.
Valvola FCV-12AH	N/A	N/A
Valvola FCV-13AL	N/A	N/A
CBM-20 A con switch Ethernet (controller di sistema con 8 porte per fibra ottica)	2.81, 3.01, 3.11, 3.31	Ethernet
Scambiatore rack II	2.0	Ottico

# Configurazione Microsoft Windows (Windows 7 e Windows 10)

# B

---

**Nota:** si consiglia di disabilitare gli aggiornamenti di Microsoft Windows e la connettività Internet per il computer applicativo in modo da evitare modifiche ai componenti Microsoft Windows. Se gli aggiornamenti e la connettività Internet non vengono disabilitati, è necessario convalidare il sistema dopo gli aggiornamenti al framework Microsoft Windows o .NET. Garantire un'adeguata protezione antivirus per evitare che eventuali virus compromettano la funzionalità del sistema.

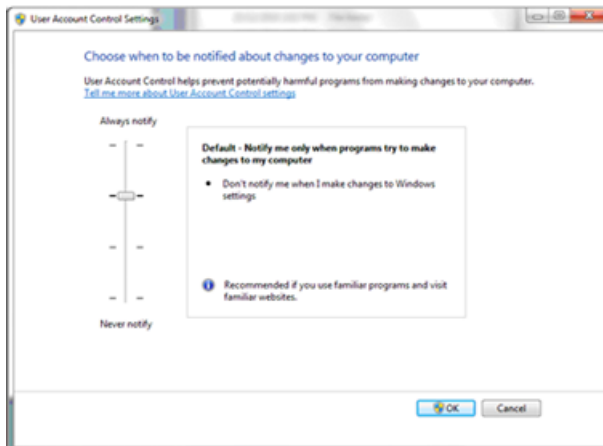
---

## Impostazioni di controllo dell'account utente

SCIEX consiglia di utilizzare le impostazioni predefinite per User Account Control quando SCIEX OS viene installato sul sistema operativo Microsoft Windows 7 o Windows 10 (64 bit). Per Administrator, l'impostazione predefinita è Default (Notify me only when programs try to make changes to my computer). Per gli utenti standard, è Always notify me.

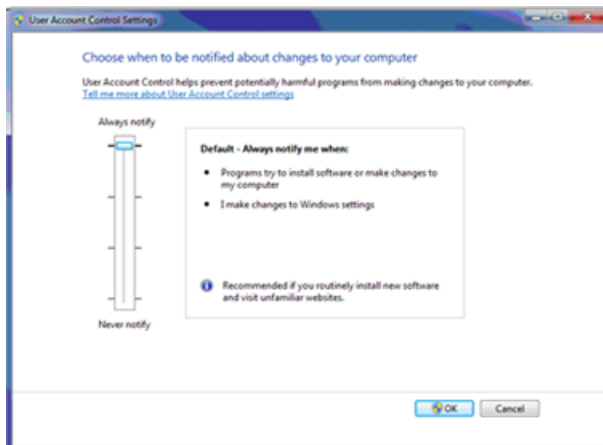
1. Aprire il pannello di controllo di Windows.
2. Selezionare l'opzione in base al sistema operativo utilizzato:
  - (Microsoft Windows 7) Fare clic su **System and Security > Change User Account Control settings**.
  - (Microsoft Windows 10) Fare clic su **System and Maintenance > Change User Account Control settings**.
3. Nella finestra di dialogo **User Account Control Settings**, spostare le barre di scorrimento al livello desiderato.
4. Per l'amministratore, selezionare **Default – Notify me only when programs try to make changes to my computer**, quindi fare clic su **OK**.

Figura B-1 Impostazione del controllo dell'account utente per l'amministratore



5. Per gli utenti standard, selezionare **Default – Always notify me when**, quindi fare clic su **OK**.

Figura B-2 Impostazione del controllo dell'account utente per gli utenti standard



## Impostazioni della finestra di dialogo Region and Language

È supportata soltanto la versione inglese del sistema operativo Microsoft Windows 7, 64 bit o Microsoft Windows 10, 64 bit.

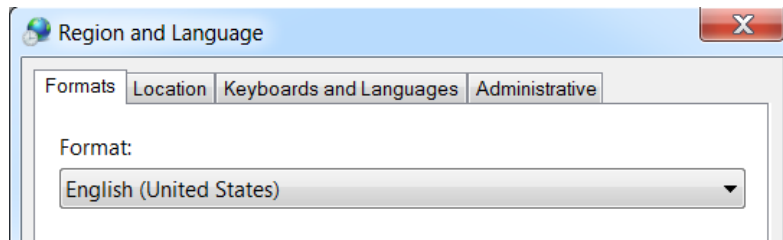
## Configurazione Microsoft Windows (Windows 7 e Windows 10)

---

- (Sistema operativo Microsoft Windows 7) le seguenti impostazioni devono essere configurate nel pannello di controllo Region and Language.

1. Impostare il campo **Format** su **English (United States)**.

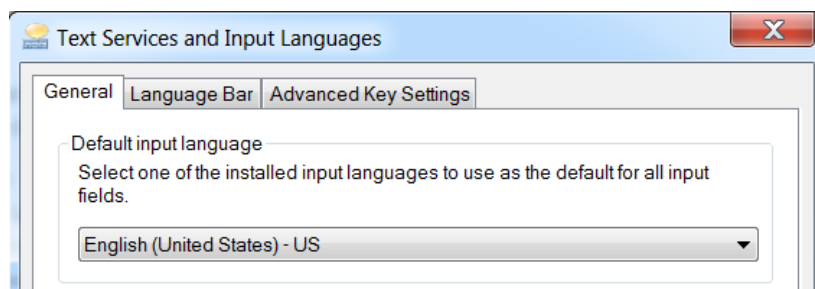
**Figura B-3 Finestra di dialogo Region and Language - Windows 7**



2. Fare clic sulla scheda Keyboard and Languages e quindi su **Change Keyboards**.
  3. Fare clic su **Apply**.
  4. Fare clic su **OK**.
- (Sistema operativo Microsoft Windows 7) le seguenti impostazioni devono essere configurate nel pannello di controllo Text Services and Input Languages.

1. Nella scheda General, selezionare **English (United States) - US**, come lingua di input predefinita.

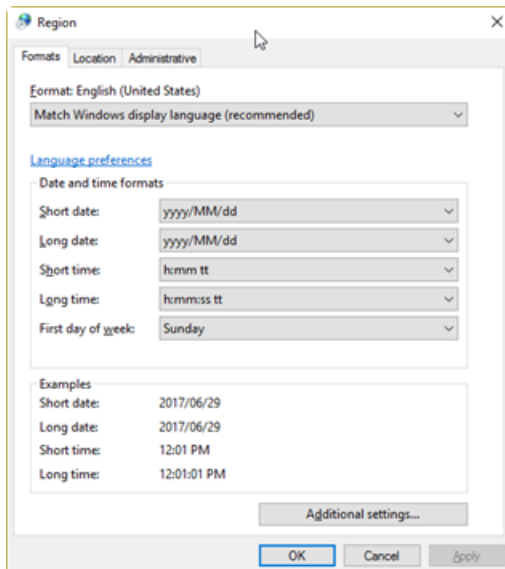
**Figura B-4 Finestra di dialogo Text Services and Input Languages - Windows 7**



2. Fare clic su **Apply**.
3. Fare clic su **OK**.

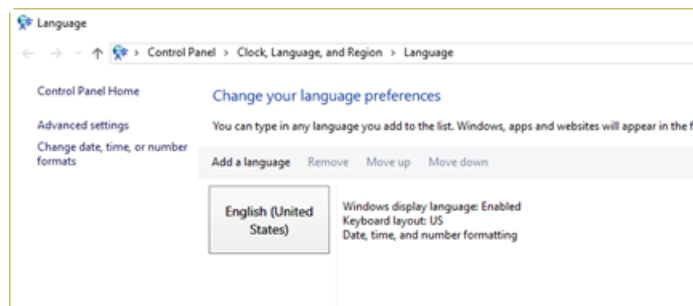
- (sul sistema operativo Microsoft Windows 10 sistema operativo) le seguenti impostazioni devono essere configurate nel pannello di controllo Region.
  1. Per aprire il pannello di controllo Region, fare clic su **Clock, Language, and Region > Region**
  2. Nel campo **Format**, selezionare **English (United States)**.

**Figura B-5 Finestra di dialogo Region - Windows 10**



3. Fare clic su **Apply**.
  4. Fare clic su **OK**.
- (sul sistema operativo Microsoft Windows 10 sistema operativo) le seguenti impostazioni devono essere configurate nel pannello di controllo Language.
    1. Fare clic su **Clock, Language, and Region > Language** per aprire il pannello di controllo Language.
    2. Selezionare **English (United States)** come lingua di input predefinita.

**Figura B-6 Finestra di dialogo Language - Windows 10**



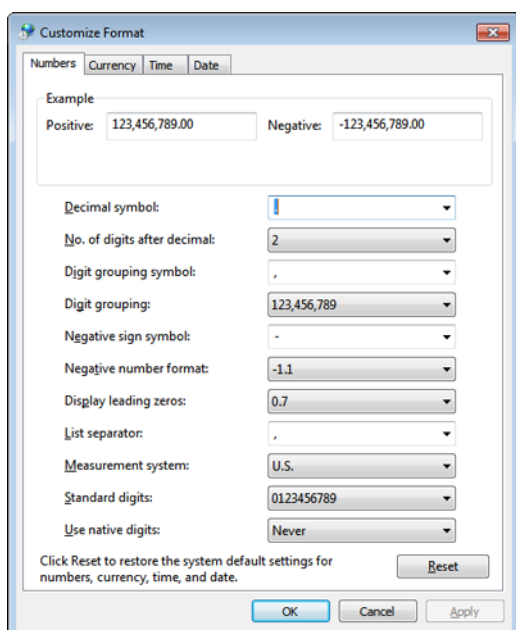
A causa dell'impostazione del campo Format e del campo della lingua di inserimento predefinita su un valore diverso, il software potrebbe visualizzare informazioni errate sui file o sull'audit trail.

**Nota:** si consiglia di disabilitare gli aggiornamenti di Microsoft Windows e la connettività Internet per il computer applicativo in modo da evitare modifiche ai componenti Microsoft Windows. Se gli aggiornamenti e la connettività Internet non vengono disabilitati, è necessario convalidare il sistema dopo gli aggiornamenti al framework Microsoft Windows o .NET. Garantire un'adeguata protezione antivirus per evitare che eventuali virus compromettano la funzionalità del sistema.

## Impostazioni locali

Sono supportate solo le impostazioni locali riportate nella [Figura B-7](#).

**Figura B-7** Impostazioni locali



Etichetta	Supportato in SCIEX OS
Decimal symbol	Il sistema supporta sia il punto (.) che la virgola (,).
No. of digits after decimal	Controllato dal formato del numero in SCIEX OS.
Digit grouping symbol	Non supportato.
Digit grouping	Non supportato.
Negative sign symbol	Controllato da SCIEX OS.
Negative number format	Non supportato.
Display leading zeros	Non supportato.
List separator	Non supportato.
Measurement system	Non supportato.



## Configurazione Microsoft Windows (Windows 7 e Windows 10)

---

<b>Etichetta</b>	<b>Supportato in SCIEX OS</b>
Standard digits	Non supportato.
Use native digits	Non supportato.

La [Tabella C-1](#) fornisce un elenco di guide del software e documenti per esercitazioni che sono installati con SCIEX OS. Le guide e le esercitazioni sono accessibili dalle seguenti posizioni:

(Sistemi operativi Microsoft Windows 10) **Start > SCIEX OS**

(Sistemi operativi Microsoft Windows 7) **Start > All Programs > SCIEX OS**

Le guide del software e i documenti per le esercitazioni sono installati in <unità>:\Program Files\SCIEX\SCIEX OS\Documentation\.

**Tabella C-1 Documentazione del software**

Documento	Descrizione
Guida all'Installazione del Software	La presente guida. Descrive la modalità di installazione del software.
Note di rilascio	Descrive le nuove funzioni e gli eventuali problemi del software.
Guida per l'utente del software	Fornisce le procedure per impostare e utilizzare SCIEX OS per creare metodi, acquisire campioni e analizzare dati.
Esercitazione per Explorer	Vengono fornite le procedure per l'utilizzo dell'area di lavoro Explorer per analizzare i dati.
Guida del direttore del laboratorio	Descrive la funzionalità di protezione di SCIEX OS.
Guida	Fornisce le procedure per impostare e utilizzare SCIEX OS per creare metodi, acquisire campioni e analizzare dati.

Le guide all'hardware sono disponibili sul sito web di SCIEX, [sciex.com](http://sciex.com). Navigare fino al prodotto, quindi fare clic sulla scheda **Resources**.

Le guide all'hardware sono inoltre distribuite nei DVD *Customer Reference* per il sistema e la sorgente di ionizzazione. La [Tabella C-2](#) elenca queste guide.

Tabella C-2 Documentazione hardware

Documento	Descrizione
Guida per l'Utente	Fornisce informazioni relative al funzionamento e alla manutenzione dello spettrometro di massa e all'utilizzo di SCIEX OS.
Procedure di manutenzione eseguite da un operatore qualificato	Fornisce le procedure per la pulizia e la manutenzione dello spettrometro di massa. <b>Nota:</b> le procedure descritte nella presente guida devono essere eseguite solo da operatori qualificati.
Guida per i dispositivi	Fornisce le procedure per collegare i dispositivi al computer e allo strumento.
Guida alla Pianificazione del Sito	Fornisce informazioni su come preparare il sito nonché su tutti i materiali necessari per l'installazione dello strumento.
Guida per l'operatore della sorgente di ionizzazione Turbo V™	Fornisce le procedure per installare e testare le sorgenti di ionizzazione.